

# D'un paysage de parc urbain à une zone humide en cœur de massif forestier

## Action Capitales Françaises de la Biodiversité 2022



**Organisme / institution en charge de la mise en œuvre :** Ville de Caen

**Services de la collectivité associés :** Direction du Cycle de l'Eau pilote & Direction des Espaces Verts, du Paysage et de la Biodiversité associée pour la partie faune/flore

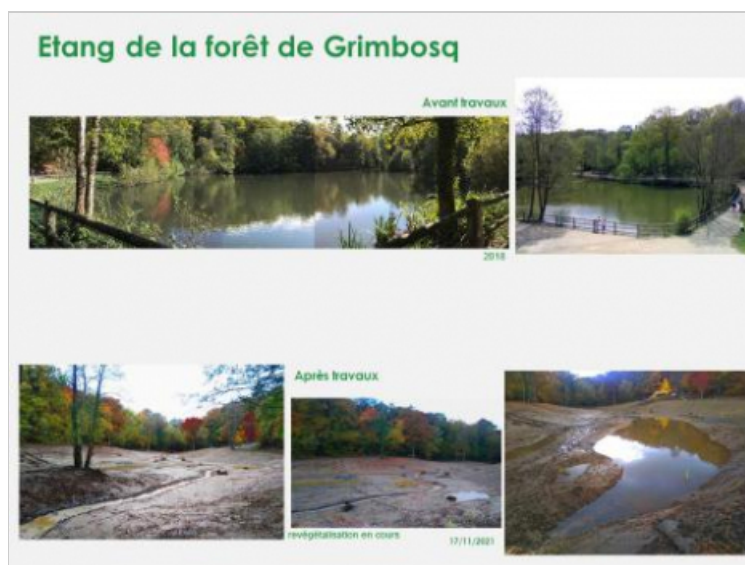
**Budget :** 380 000 €

**Partenaires financiers :** AESN : Agence de l'Eau Seine Normandie à hauteur de 70%

**Partenaires techniques :** Biotec - maître d'oeuvre ; CBN : Conservatoire Botanique National ; DDTM14 : Direction départementale des Territoires et de la Mer du Calvados ONF : Office National des Forêts ; Fédération de pêche du Calvados

**Date de début :** juillet 2021

**Date de fin (prévue si l'action est en cours) :** mars 2022



**Objectifs :**

La Ville est propriétaire et gestionnaire de la forêt de Grimbosq (590 hectares) depuis 1984 où un plan d'eau artificiel avait été créé par retenue sur deux petits affluents de l'Orne. L'ouvrage bloquait depuis la continuité écologique (circulation des poissons migrateurs) et modifiait la qualité physico-chimique du ruisseau. Les services ont donc travaillé avec l'AESN, le bureau d'études BIOTEC et les services de l'Etat pour mettre en œuvre, en 2021, le projet d'arasement de l'ouvrage et de restauration du cours d'eau pour un coût total de 380 000 €. Au-delà de la restauration écologique du cours d'eau et des milieux attenants, l'aménagement opéré offre un paysage naturel en lieu et place d'un étang artificiel avec une flore ornementale. Au final, ce paysage permettra une meilleure lecture du milieu en faveur de la biodiversité. Ces travaux ont fait l'objet d'un accompagnement par une communication de qualité adaptée. Le site est très fréquenté pour des randonnées, des promenades du dimanche, cueillettes de champignons, pique-niques etc... Il s'agissait d'expliquer la démarche de reconquête d'un paysage naturel au lieu d'un paysage plus artificiel et urbain auprès d'un public important de visiteurs et habitués attachés au lieu.

### **Mesures mises en œuvre :**

Pour ce projet de réhabilitation des cours d'eaux de catégorie 1, l'accompagnement botanique comprend des ponctuations de plantations diversifiées d'espèces communes mais typiques du massif de la Forêt de Grimbosq. Les jeunes plants ont été produits par les équipes du parc horticole à partir de graines récoltées par les agents du Jardin botanique. Les vases du fond de l'étang ont été renappées sur l'ensemble du site après remodelage afin de laisser s'exprimer la banque de graines déjà présente pour ainsi amorcer une revégétalisation cohérente du site. Le projet a également été l'occasion de diversifier les habitats potentiels du site avec la création d'une mare et de dépressions humides de part et d'autres des berges des ruisseaux. L'étude botanique préalable a montré la présence de deux espèces peu communes à l'échelle du massif forestier : *Potamogeton crispus* et *Scirpus sylvaticus* qui ont été prélevées préalablement aux travaux, mises en culture puis réintroduites sur site dans des zones adaptées (mare et dépressions et bordure de cours d'eau). Toujours dans l'optique de préserver la végétation, une mise en défense des *Pyrus cordata* sauvages et des protections d'arbres ont été mises en place. Il y aura par la suite un suivi de la flore et de la faune sur quelques années afin d'adapter la gestion et de mesurer les effets de la réhabilitation sur l'expression de la biodiversité.

Plus largement, cette approche constitue une première, inédite pour la Ville de Caen en lien avec ses partenaires (CBNB, AESN, Biotec, DDTM14, ONF) pour :

- l'approche de renaturation d'inspiration 'végétal local' dans le cadre d'un projet engageant des travaux conséquents de déblais-remblais,
- l'implication de plusieurs directions Ville de Caen/CU Caen La Mer (DEVPB, DCE) et services DEVPB (jardin botanique de Caen, bureau d'études, centre de production de végétaux, expertise arbre),
- l'affirmation d'une volonté d'engagement de la collectivité en faveur de la restauration, la renaturation, l'expression d'une biodiversité locale sur ses espaces territoriaux.

Au niveau paysager on voit déjà le cours d'eau dynamisé avec une petite mare dans la clairière ouverte de la forêt qui va reverdir très vite. Des plateformes en bois et un platelage de découverte permettent de profiter des lieux au cœur de la forêt. Une communication originale a permis de faire comprendre la nécessité des travaux. Des échanges avec les communes d'implantation de la forêt ont eu lieu tout au long du chantier.

### **Résultats / impact pour la biodiversité :**

Le cours d'eau vient juste de retrouver sa dynamique de courant. La qualité de l'eau se trouve améliorée grâce à une meilleure oxygénation et une température plus adéquates. Les poissons migrateurs devraient transiter en nombre plus abondant et dans de bien meilleures conditions. Le Potamot crépu (plante localement peu commune) transplanté selon les règles précises du CBN repart. La végétation extraite du site et produite en régie interne selon un protocole scientifique botanique exigeant va être replantée en début d'année 2022 en fonction des conditions météorologiques (sols détremés en automne 21). Les

semis de graines récoltées sur place selon le même protocole seront terminés au printemps.

A noter que ce site est une composante du havre de paix pour la Loutre.

En lieu et place d'un étang artificiel de décors de parc, avec des végétaux envahissants (bambous enfouis), nous sommes en présence aujourd'hui d'un cours d'eau naturel avec son lit restauré et d'une végétation typique de milieu humide forestier.

De nombreuses sorties pédagogiques ont lieu en forêt de Grimbosq. Le CPIE Vallée d'Orne est associé dans le cadre de la construction pédagogique de cette nouvelle zone humide.

La forêt accueille plus de 200 000 visiteurs par an. Ces exemples de renaturation permettent également de toucher le grand public sur la nécessité de préserver les milieux même si cela doit circonscrire les usages.

## **Coordonnées**

Caen

## **Liens utiles**

[www.capitale-biodiversite.fr](http://www.capitale-biodiversite.fr)

[En savoir plus](#)

## **Contact**

Jeanne Duvergé

chef du service études, paysage et biodiversité, Direction Espaces Verts du Paysage et de la Biodiversité

[j.duverge@caenlamer.fr](mailto:j.duverge@caenlamer.fr)