

PLAN LOCAL D'URBANISME

6.7. Les MNIE

Approbation en date du 8 juillet 2021



COMMUNE DE SAINT-AUBIN-DU-CORMIER

Flore/habitats : diversité moyenne

Faune : diversité forte



Description du MNIE

Habitats structurants

Prairies humides eutrophes à 27 %

Eaux douces à 26 %

Jardins à 17 %

Complexe humide bordant la forêt domaniale de Liffré, réaffecté en espace de loisirs privé. Ce site, outre les espaces de bois plantés, accueille plusieurs mares relativement récentes qui présentent une faible profondeur ainsi que des abords végétalisés diversifiés. Le bas fond en bordure de l'étang le plus vaste est occupé par des groupements végétaux peu répandus liés à un engorgement prolongé et un substrat très acide. La partie ouest est occupée par un espace paysagé articulé autour de 3 autres étangs, tandis que la partie est présente une prairie humide bocagère avec un linéaire de saules au droit d'un ancien fossé. L'intérêt de ce site tient donc principalement aux abords des plans d'eau, favorables au développement d'une flore peu répandue sur le territoire.

Site d'intérêt pour toute faune, à diagnostiquer de manière plus avancée.

Etat des lieux 2018 et recommandation d'actions

Intérêts écologique

- Flore/habitats : diversité moyenne

Un habitat d'intérêt européen

Un habitat d'intérêt local

- Faune : diversité forte

Oiseaux nicheurs "possibles" : 1 espèce d'intérêt départemental, 2 espèces d'intérêt local

Amphibiens : 6 espèces d'intérêt local

Evolution et menaces en cours

- Flore/habitats :

Aucune menace relevée

- Faune :

A conserver en l'état. Adoucir les berges abruptes de deux étangs pour favoriser le développement de la flore et de la faune.

Recommandation d'actions

- Gestion restauration : Moyen

Conserver une gestion extensive des milieux ouverts. Prévoir un curage des mares à long terme pour pérenniser ces espaces.

- Valorisation possible : Limité

Site de loisirs privé.

Espèces rares ou menacées relevées en 2018

- Flore :
Aucune espèce patrimoniale relevée
- Faune :
Oiseaux nicheurs "possibles" : 1 espèce d'intérêt départemental (Bruant jaune), 2 espèces d'intérêt local (Bouvreuil pivoine, Linotte mélodieuse) Amphibiens : 6 espèces d'intérêt local (Crapaud commun, Grenouille verte, Rainette verte, Salamandre tachetée, Triton palmé)

Habitats d'intérêt 2018

- | | |
|---|---|
| Bas-marais acide(5,8 %),
Prairies humides eutrophes(26,6 %), | Bois marécageux d'Aulnes, de Saules(2,4 %),
Végétations aquatiques(1,1 %), |
|---|---|

Annexe faune 2018

Oiseaux : 16 espèces recensées lors du passage du printemps/été 2018 (Fauvette à tête noire, Bouvreuil pivoine, Linotte mélodieuse, Pinson des arbres, Mésange bleue, Bruant jaune, Sittelle torchepot, Grimpereau des jardins, Héron cendré, Pouillot véloce, Rougegorge familier, Troglodyte mignon, Gallinule poule d'eau, Accenteur mouchet, Roitelet huppé, Pic épeiche) Amphibiens : 6 espèces recensées lors du passage du printemps/été 2018 (Crapaud commun, Grenouille verte, Rainette verte, Salamandre tachetée, Triton palmé) Reptiles : aucune espèce recensée lors du passage du printemps/été 2018 Entomofaune : 8 espèces recensées lors du passage du printemps/été 2018 (Ceriagrion puella, Ischnura elegans, Anax imperator, Lestes viridis, Enallagma cyathigerum, Libellula quadrimaculata, Orthetrum cancellatum, Platycnemis acutipennis)

Autres zonages existants sur le MNIE

Aucun zonage existant

Bibliographie espèces patrimoniales (non retrouvées ou non recherchées en 2018)

- Flore :
Absence de données
- Faune :
Absence de données



Cartographie des habitats et localisation des espèces remarquables

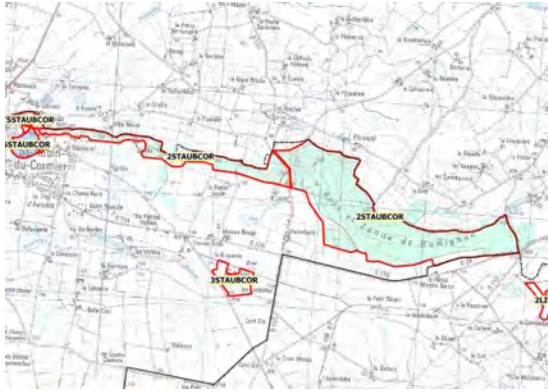


Légende

- Habitats d'intérêt
- Habitats simplifiés
- Bois maecageux
- Eau douce stagnante
- Bois riverain des cours d'eau
- Prairie humide
- Lit de ruisseau ou de rivière
- Végétation de ceinture de bord des eaux
- Landes à bruyères et ajoncs
- Communauté hygrophile à hautes herbes
- Communauté amphiphile
- Prairie mésophile
- Culture et prairie artificielle
- Pelouses siliceuses sèches
- Fourré
- Forêts de ravins
- Plantation d'arbres
- Affrètement rocheux
- Tourbière
- Boisement acidiphile
- Parc et jardin
- Bois de conifères ou mixte
- Boisement neutrophile
- Autre bois caducifolié
- Alignement d'arbres et haies
- Chênaie-charmaie
- Vestiges archéologiques
- Surfaces artificialisées
- Espèces végétales rares ou menacées
- Amphibiens inventoriés

0 50 100 m

Fond cartographique : GeoBretagne



Description du MNIE

Habitats structurants

Chênaies acidiphiles à 35 %

Forêts mixtes à 21 %

Chênaies acidiphiles à 21 %

Vaste boisement de Rumignon installé sur une hauteur et sa pente, et formant une continuité étroite vers l'ouest et le bourg de Saint Aubin du Cormier. Le bas-fond sud est occupé par des taillis humides de bouleaux et de chênes, tandis que les hauteurs sont principalement en boisements acidiphiles de chênes ou en plantations de pins. Le site est traversé par le ruisseau du Rocher qui forme une gorge étroite et encaissée conformée en un léger chaos rocheux. Les landes ne sont plus qu'à l'état de relique sur le site, retrouvées aux abords des chemins ou localement entre les lignes de plantations arborées. La continuité ouest accueille le tracé d'un GR, et présente un boisement de hêtres et de chênes sur pente, avec la présence remarquable de blocs rocheux saillants présentant un fort attrait paysager. Une allée couverte témoigne d'une présence préhistorique, et est à noter dans la partie centrale du site aujourd'hui inaccessible au public.

Boisement mixte de crête de haut intérêt local et départemental pour les chiroptères sur sa partie ouest. Partie Est moins connue mais probablement à fort potentiel.

Etat des lieux 2018 et recommandation d'actions

Intérêts écologique

- Flore/habitats : diversité moyenne
Deux habitats d'intérêt local

- Faune : diversité forte
Oiseaux nicheurs "possibles" : 1 espèce d'intérêt départemental, 5 espèces d'intérêt local
Amphibiens : 4 espèces d'intérêt local
Mammifères : 4 espèces d'intérêt départemental, 4 espèces d'intérêt local

Evolution et menaces en cours

- Flore/habitats :
Plantations de résineux dégradantes pour les reliques de landes.

- Faune :
A conserver en l'état.

Recommandation d'actions

- Gestion restauration : Moyen
Restaurer des espaces de landes purs. Conserver une gestion durable des boisements. Limiter la surfréquentation au sein de la continuité ouest par mise en place de monofils ou autre aménagement.

- Valorisation possible : Limité
Site de production forestière d'accès limité. Intérêt paysager du secteur ouest.

Espèces rares ou menacées relevées en 2018

- Flore :
Aucune espèce patrimoniale relevée
- Faune :
Oiseaux nicheurs "possibles" : 1 espèce d'intérêt départemental (Bruant jaune), 5 espèces d'intérêt local (Epervier d'Europe, Pic épeichette, Linotte mélodieuse, Pouillot fitis, Tarier pâtre) Amphibiens : 4 espèces d'intérêt local (Crapaud commun, Grenouille rousse, Salamandre tachetée, Triton palmé) Mammifères : 4 espèces d'intérêt départemental (Petit rhinolophe, Grand murin, Murin de Bechstein, Murin à oreilles échanquées), 4 espèces d'intérêt local (Ecureuil roux, Murin d'Alcathoe, Murin de Natterer, Barbastelle d'Europe)

Habitats d'intérêt 2018

Bois marécageux d'Aulnes, de Saules(5,8 %), Chênaies acidiphiles(35,2 %),

Annexe faune 2018

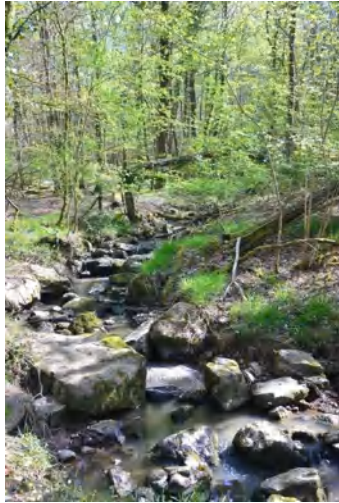
Oiseaux : 16 espèces recensées lors du passage du printemps/été 2018 (Tourterelle turque, Epervier d'Europe, Pinson des arbres, Fauvette à tête noire, Pic vert, Pic épeichette, Faucon hobereau, Linotte mélodieuse, Mésange bleue, Mésange charbonnière, Bruant jaune, Sittelle torchepot, Grimpereau des jardins, Roitelet huppé, Pouillot véloce, Pouillot fitis, Rougegorge familier, Troglodyte mignon, Pigeon ramier, Chouette hulotte, Geai des chênes, Faucon crécerelle, Tarier pâtre, Rougequeue noir) Amphibiens : 4 espèces recensées lors du passage du printemps/été 2018 (Crapaud commun, Grenouille rousse, Salamandre tachetée, Triton palmé) Reptiles : aucune espèce recensée lors du passage du printemps/été 2018 Mammifères : 5 espèces recensées lors du passage du printemps/été 2018 (Ecureuil roux, Renard roux, Blaireau d'Europe, Taupe d'Europe, Chevreuil d'Europe)

Autres zonages existants sur le MNIE

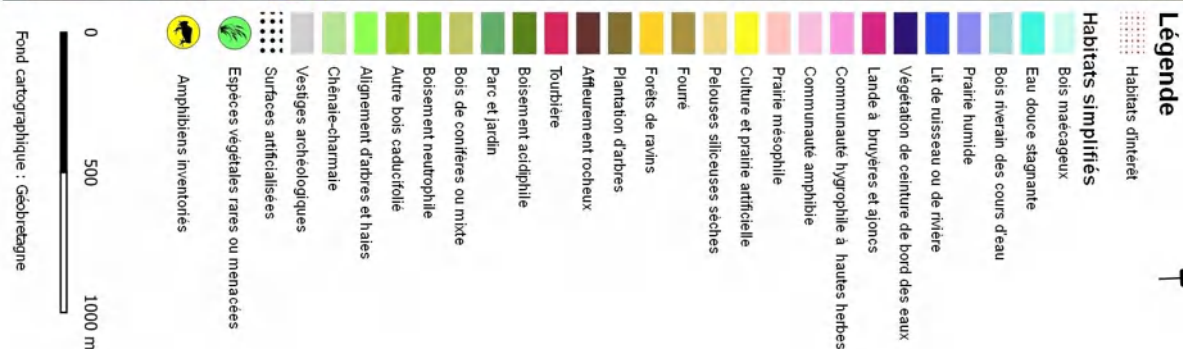
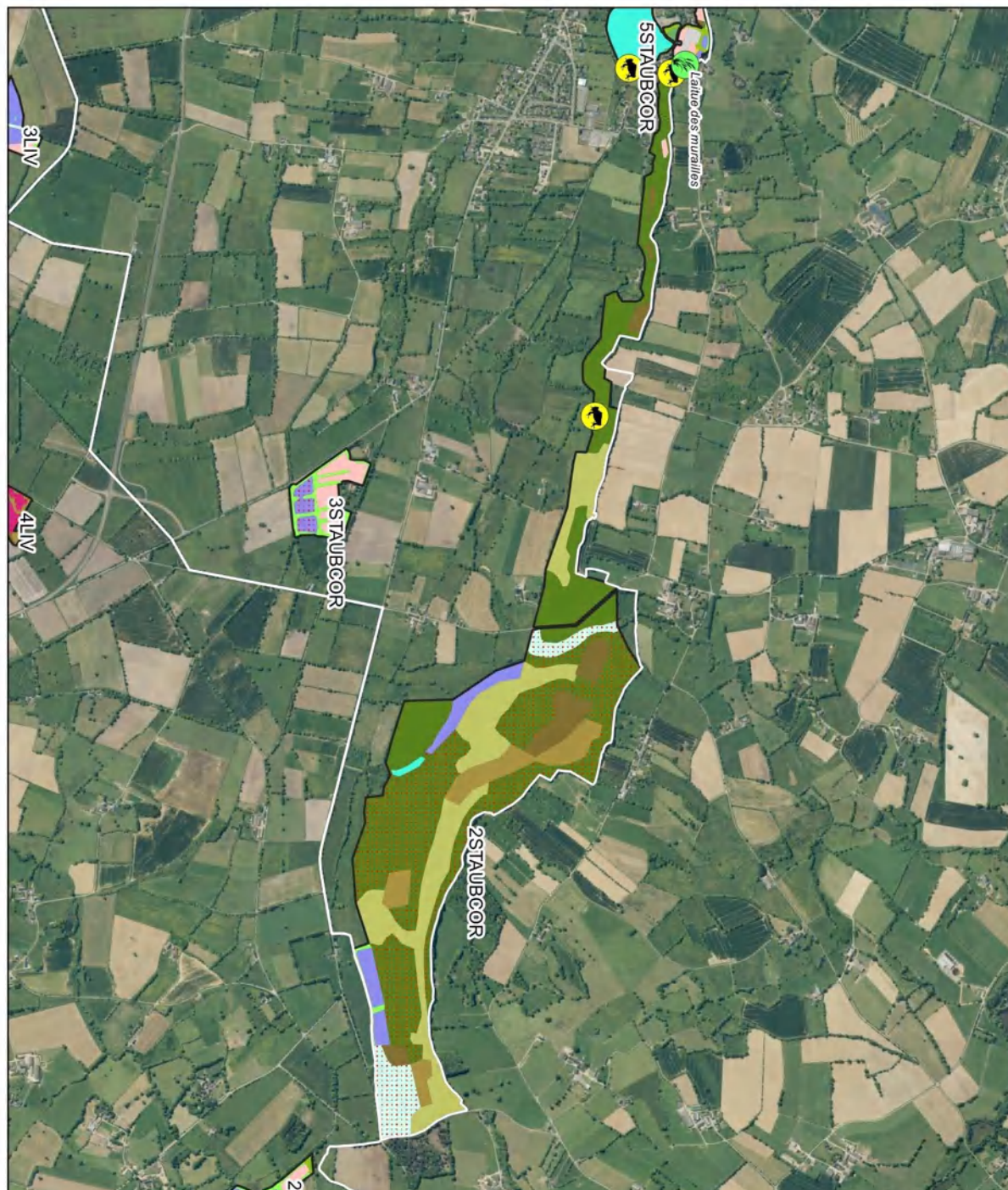
Aucun zonage existant

Bibliographie espèces patrimoniales (non retrouvées ou non recherchées en 2018)

- Flore :
L.DIARD Platanthera bifolia
- Faune :
Oiseaux : 9 espèces recensées en avril 2005 dont 1 espèce d'intérêt régional non nicheur (Pouillot de Bonelli) Mammifères : 18 espèces dont 13 espèces de chiroptères dont 4 espèces d'intérêt départemental (Petit rhinolophe, Grand murin, Murin de Bechstein, Murin à oreilles échanquées), 3 espèces d'intérêt local (Murin d'Alcathoe, Murin de Natterer, Barbastelle d'Europe)



Cartographie des habitats et localisation des espèces remarquables





Description du MNIE

Habitats structurants

Pâtures mésophiles à 44 %

Alignements d'arbres à 36 %

Prairies humides oligotrophes à 13 %

Petit complexe bocager présentant un réseau dense de haies de hauts-jets ceinturant de petites parcelles en régime alterné de fauche et de pâturage. Les parcelles ouest accueillent des végétations remarquables de prairies humides oligotrophes à flore diversifiée, uniques a priori à l'échelle communale, et rares à l'échelle du territoire du Pays. Ces habitats sont favorisés par la présence d'un écoulement source du Ruisseau des Vallées qui longe le site au sud.

Cortèges faunistiques bocager et prairiaux habituels pour le territoire.

Etat des lieux 2018 et recommandation d'actions

Intérêts écologique

- Flore/habitats : diversité moyenne

- Faune : diversité moyenne

Un habitat d'intérêt européen

Aucune espèce patrimoniale relevée en 2018

Un habitat d'intérêt local

Evolution et menaces en cours

- Flore/habitats :

Aucune menace relevée

- Faune :

A conserver en l'état.

Recommandation d'actions

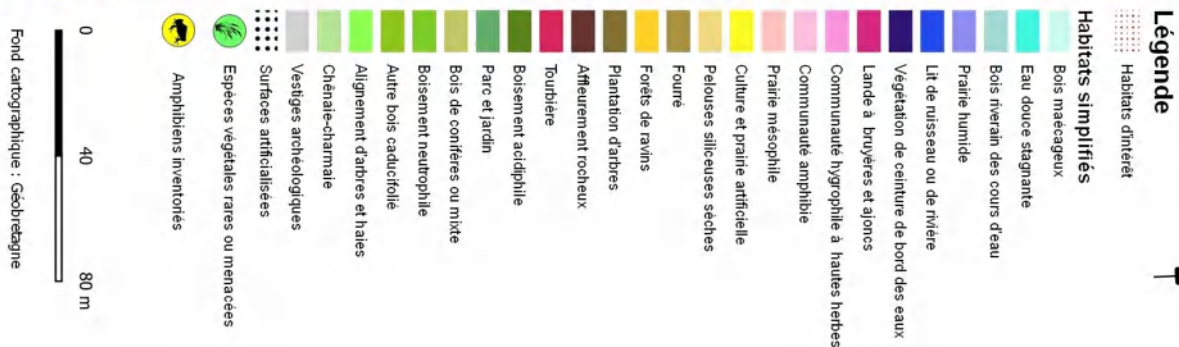
- Gestion restauration : Moyen

Conserver une gestion extensive des milieux ouverts. Conserver une gestion durable des espaces boisés.

- Valorisation possible : Limité

Site relativement restreint.

Cartographie des habitats et localisation des espèces remarquables





Description du MNIE

Habitats structurants

Broussailles forestières décidues à 69 %

Alignements d'arbres à 13 %

Pâtures mésophiles à 10 %

Site articulé autour d'une zone de dépôts et d'un ancien tracé de piste de cross, aujourd'hui abandonné, en bordure de la forêt de Liffré. L'abandon de cet espace a permis le développement d'une végétation de fourrés denses de ronces, d'Ajoncs, de genêts et de jeunes ligneux, très favorables à l'accueil de la faune. Cet espace est complété d'un boisement au nord, ainsi que de haies périmétrales et d'une prairie mésophile.

Ces prairies et lande humides enfrichées voient leur intérêt limité par le boisement, mais représentent un fort potentiel dans le cadre d'une réouverture des milieux.

Etat des lieux 2018 et recommandation d'actions

Intérêts écologique

- Flore/habitats : diversité limitée
Un habitat d'intérêt local

- Faune : diversité forte
Oiseaux nicheurs "possibles" : 1 espèce d'intérêt départemental, 2 espèces d'intérêt local
Reptiles : 1 espèce d'intérêt départemental, 2 espèces d'intérêt local

Evolution et menaces en cours

- Flore/habitats :
Aucune menace relevée
- Faune :

Ensemble du site à rouvrir pour la colonisation d'une diversité faunistique de grand intérêt.

Recommandation d'actions

- Gestion restauration : Limité
Conserver une gestion extensive des milieux ouverts. Conserver une gestion durable des espaces boisés.

- Valorisation possible : Limité
Site restreint relativement peu diversifié.

Espèces rares ou menacées relevées en 2018**- Flore :**

Aucune espèce patrimoniale relevée

- Faune :

Oiseaux nicheurs "possibles" : 1 espèce d'intérêt départemental (Tourterelle des bois), 2 espèces d'intérêt local (Linotte mélodieuse, Bouvreuil pivoine) Reptiles : 1 espèce d'intérêt départemental (Vipère péliade), 2 espèces d'intérêt local (Lézard vivipare, Lézard vert)

Habitats d'intérêt 2018**Annexe faune 2018**

Oiseaux : 17 espèces recensées lors du passage du printemps/été 2018 (Corneille noire, Pinson des arbres, Fauvette à tête noire, Tourterelle des bois, Pic épeiche, Linotte mélodieuse, Mésange à longue-queue, Mésange bleue, Bouvreuil pivoine, Sittelle torchepot, Grimpereau des jardins, Pouillot véloce, Rougegorge familier, Troglodyte mignon, Accenteur mouchet, Pigeon ramier, Geai des chênes) Amphibiens : aucune espèce recensée lors du passage du printemps/été 2018 Reptiles : 3 espèces recensées lors du passage du printemps/été 2018 (Lézard vivipare, Lézard vert, Vipère péliade) Mammifères : 4 espèces recensées lors du passage du printemps/été 2018 (Renard roux, Sanglier, Chevreuil d'Europe, Lapin de garenne)

Autres zonages existants sur le MNIE

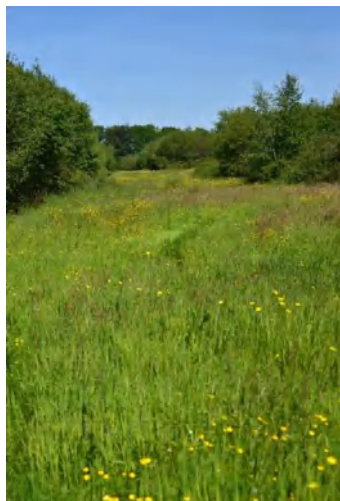
Aucun zonage existant

Bibliographie espèces patrimoniales (non retrouvées ou non recherchées en 2018)**- Flore :**

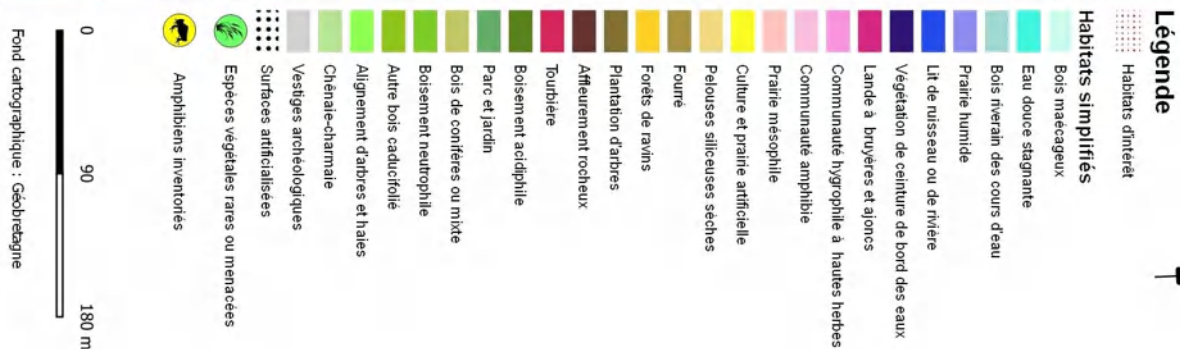
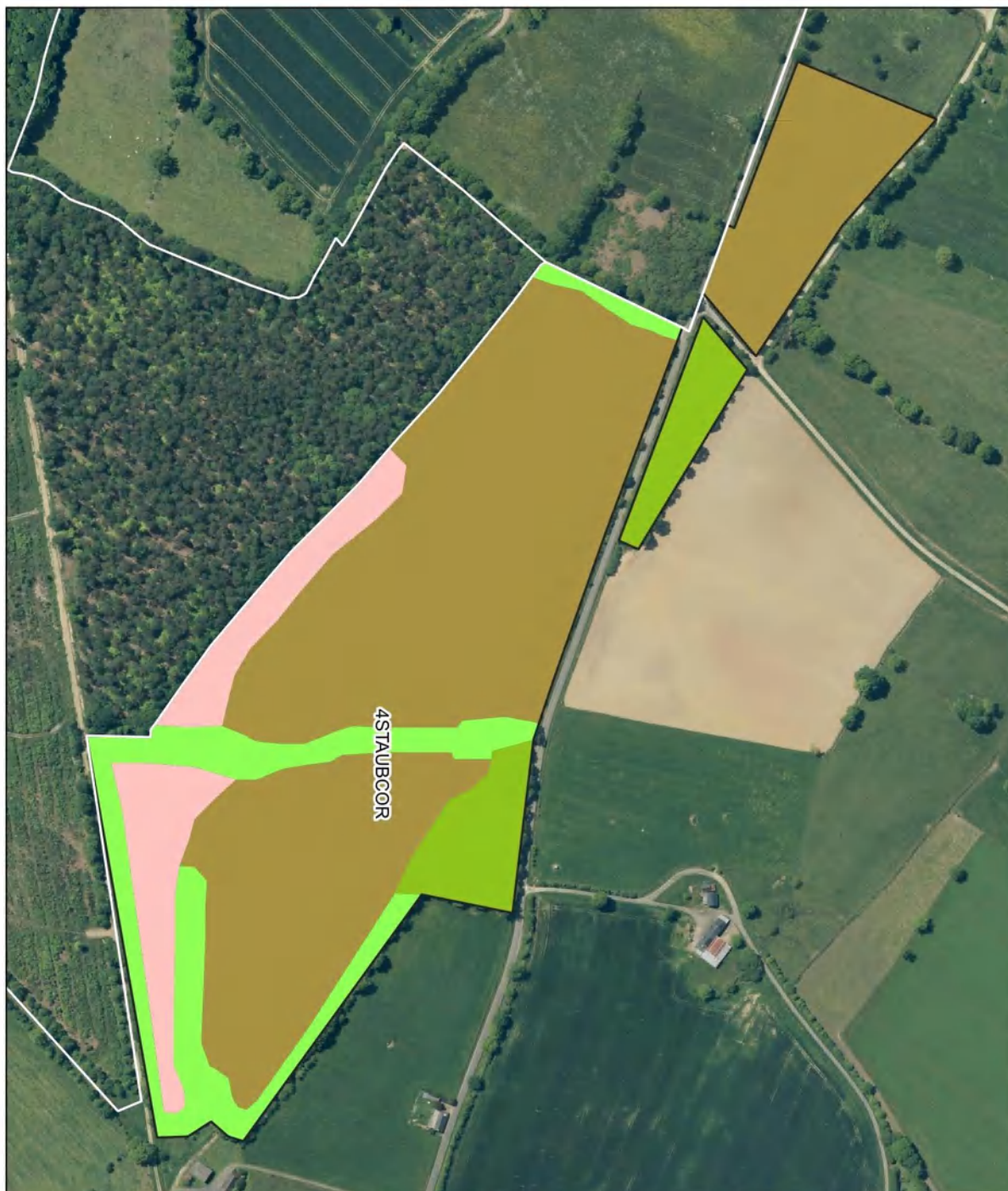
Absence de données

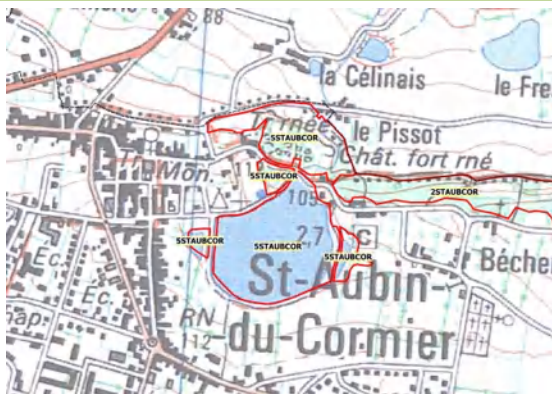
- Faune :

Absence de données



Cartographie des habitats et localisation des espèces remarquables





Description du MNIE

Habitats structurants

Eaux douces à 62 %

Pâtures mésophiles à 10 %

Petits bois, bosquets à 6 %

Site de l'ancien Château de Saint-Aubin-du-Cormier, aujourd'hui classé en Espace Naturel Sensible du Département. Outre l'intérêt paysager des ruines, ces dernières accueillent sur leurs murs des groupements adaptés de flore compagne diversifiée et peu courants. L'intérêt du site est complété par la présence de prairies humides à ses pieds, liées à un écoulement issu du plan d'eau. Les abords de ce dernier sont occupés par un patch de boisement humide à fougères. Il est à noter la présence d'une espèce végétale d'intérêt local, la Laitue des murs, mais aussi d'une espèce invasive, la Jussie, présente au bord du plan d'eau notamment à l'ouest. Enfin, l'on retrouve au nord-est un petit plan d'eau aux berges en pente douce, favorable à l'accueil d'une végétation de roselière basse d'intérêt. Ce site est en lien direct avec le boisement de Rumignon au travers de son extension boisée vers l'est.

Site d'intérêt pour l'hibernation de chiroptères. L'assemblage des habitats relève l'intérêt de la banalisation de chacun des habitats.

Etat des lieux 2018 et recommandation d'actions

Intérêts écologique

- Flore/habitats : diversité moyenne
- Un habitat d'intérêt local
- Un espèce végétale d'intérêt local

- Faune : diversité forte
- Amphibiens : 6 espèces d'intérêt local
- Reptiles : 3 espèces d'intérêt local
- Mammifères : 4 espèces d'intérêt départemental, 3 espèces d'intérêt local

Evolution et menaces en cours

- Flore/habitats :
Aucune menace relevée
- Faune :
Développer la naturalité des habitats.

Recommandation d'actions

- Gestion restauration : Limité
Conservier une gestion extensive des milieux ouverts. Conservier une gestion durable des espaces boisés.
- Valorisation possible : Moyen
Site ouvert au public, sans valorisation de la thématique biodiversité.

Espèces rares ou menacées relevées en 2018**- Flore :**

Laitue des murailles

Mycelis muralis

- Faune :

Amphibiens : 6 espèces d'intérêt local (Crapaud commun, Grenouille verte, Grenouille rousse, Grenouille agile, Salamandre tachetée, Triton palmé) Reptiles : 3 espèces d'intérêt local (Lézard vert, Lézard des murailles, Couleuvre à collier) Mammifères : 4 espèces d'intérêt départemental (Petit rhinolophe, Grand rhinolophe, Grand murin, Murin de Bechstein), 3 espèces d'intérêt local (Ecureuil roux, Murin de Natterer, Barbastelle d'Europe)

Habitats d'intérêt 2018**Annexe faune 2018**

Oiseaux : 23 espèces recensées lors du passage du printemps/été 2018 (Tourterelle turque, Moineau domestique, Etourneau sansonnet, Grive musicienne, Bergeronnette grise, Choucas des tours, Pinson des arbres, Fauvette à tête noire, Verdier d'Europe, Buse variable, Mésange bleue, Mésange charbonnière, Grimpereau des jardins, Pouillot véloce, Rougegorge familier, Troglodyte mignon, Pigeon ramier, Mouette rieuse, Canard colvert, Rougequeue noir, Hirondelle de fenêtre, Hirondelle rustique, Martinet noir) Amphibiens : 4 espèces recensées lors du passage du printemps/été 2018 (Crapaud commun, Grenouille verte, Salamandre tachetée, Triton palmé) Reptiles : aucune espèce recensée lors du passage du printemps/été 2018 Mammifères : 5 espèces recensées lors du passage du printemps/été 2018 (Ecureuil roux, Taupe d'Europe)

Autres zonages existants sur le MNIE

Ruines du Château

ENS

Bibliographie espèces patrimoniales (non retrouvées ou non recherchées en 2018)**- Flore :**

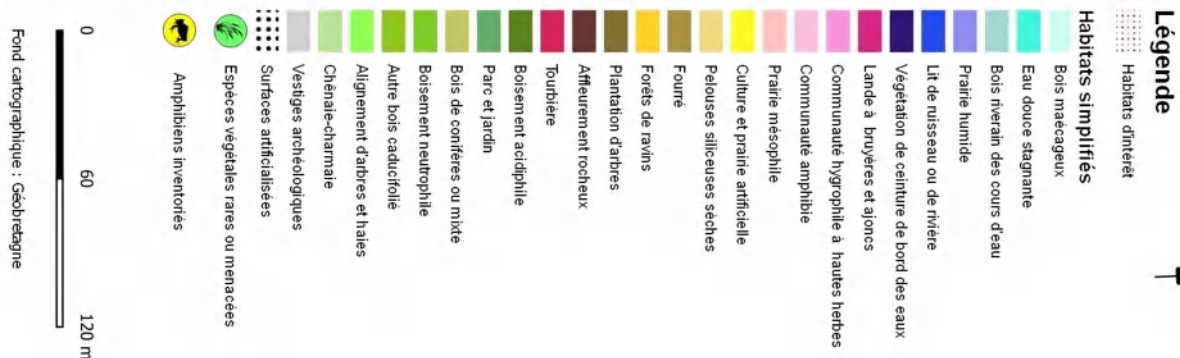
Absence de données

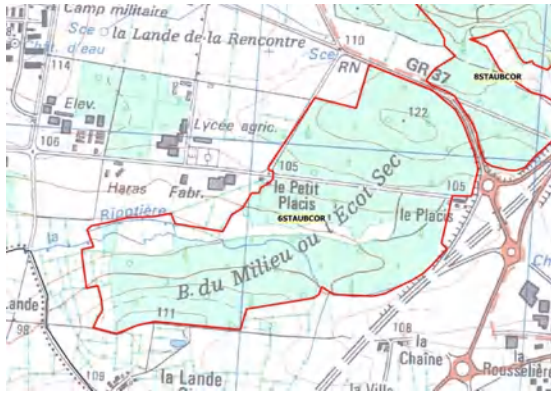
- Faune :

Oiseaux : 35 espèces recensées entre le janvier 2000 et juillet 2018, site de stationnement pour les oiseaux d'eau (Grèbe huppé, Grèbe castagneux, Fuligule milouin, Fuligule morillon, Mouette rieuse) Amphibiens : 6 espèces recensées entre le janvier 2000 et juillet 2018, d'intérêt local, (Crapaud commun, Grenouille verte, Grenouille rousse, Grenouille agile, Salamandre tachetée, Triton palmé) Reptiles : 3 espèces recensées entre le janvier 2000 et juillet 2018, d'intérêt local, (Lézard vert, Lézard des murailles, Couleuvre à collier) Mammifères : 10 espèces recensées entre le janvier 2000 et juillet 2018, 4 espèces d'intérêt départemental (Petit rhinolophe, Grand rhinolophe, Grand murin, Murin de Bechstein), 3 espèces d'intérêt local (Ecureuil roux, Murin de Natterer, Barbastelle d'Europe)



Cartographie des habitats et localisation des espèces remarquables





Description du MNIE

Habitats structurants

Forêts mixtes à 42 %

Chênaies acidiphiles à 39 %

Plantations de conifères à 9 %

Vaste boisement en partie occupé par des groupements mixtes de feuillus et de résineux, ces derniers étant localement plantés en plein. Son intérêt passe notamment par le ruisseau qui le traverse dans sa partie centrale, le Ruisseau de la Ripotière, qui rejoint l'Étang D'Ouée à l'ouest. Ce dernier induit la présence de patches de boisements hygrophiles d'Aulnes et de Frênes à sous bois diversifié, ainsi que de prairies humides remarquables par leur composition floristique. La gestion extensive qui y est conduite est particulièrement favorable au développement de cortèges adaptés et typiques d'espaces ouverts oligotrophes. A noter la présence d'une espèce végétale protégée au sein de la mare ouest, le Flûteau nageant.

Complexe d'habitats riche faunistiquement sur les parties ouvertes ou de lisière.

Etat des lieux 2018 et recommandation d'actions

Intérêts écologique

- Flore/habitats : diversité forte

Deux habitats d'intérêt local

Une espèce végétale protégée

- Faune : diversité majeure

Oiseaux nicheurs "possibles" : 4 espèces d'intérêt départemental, 4 espèces d'intérêt local

Amphibiens : 2 espèces d'intérêt départemental, 5 espèces d'intérêt local

Reptiles : 1 espèce d'intérêt départemental, 5 espèces d'intérêt local

Mammifères : 1 espèce d'intérêt départemental, 2 espèces d'intérêt local

Evolution et menaces en cours

- Flore/habitats :

Plantations de résineux dégradantes pour les reliques de landes.

- Faune :

A conserver en l'état mais favoriser les clairières et maintenir/restaurer les habitats de landes.

Recommandation d'actions

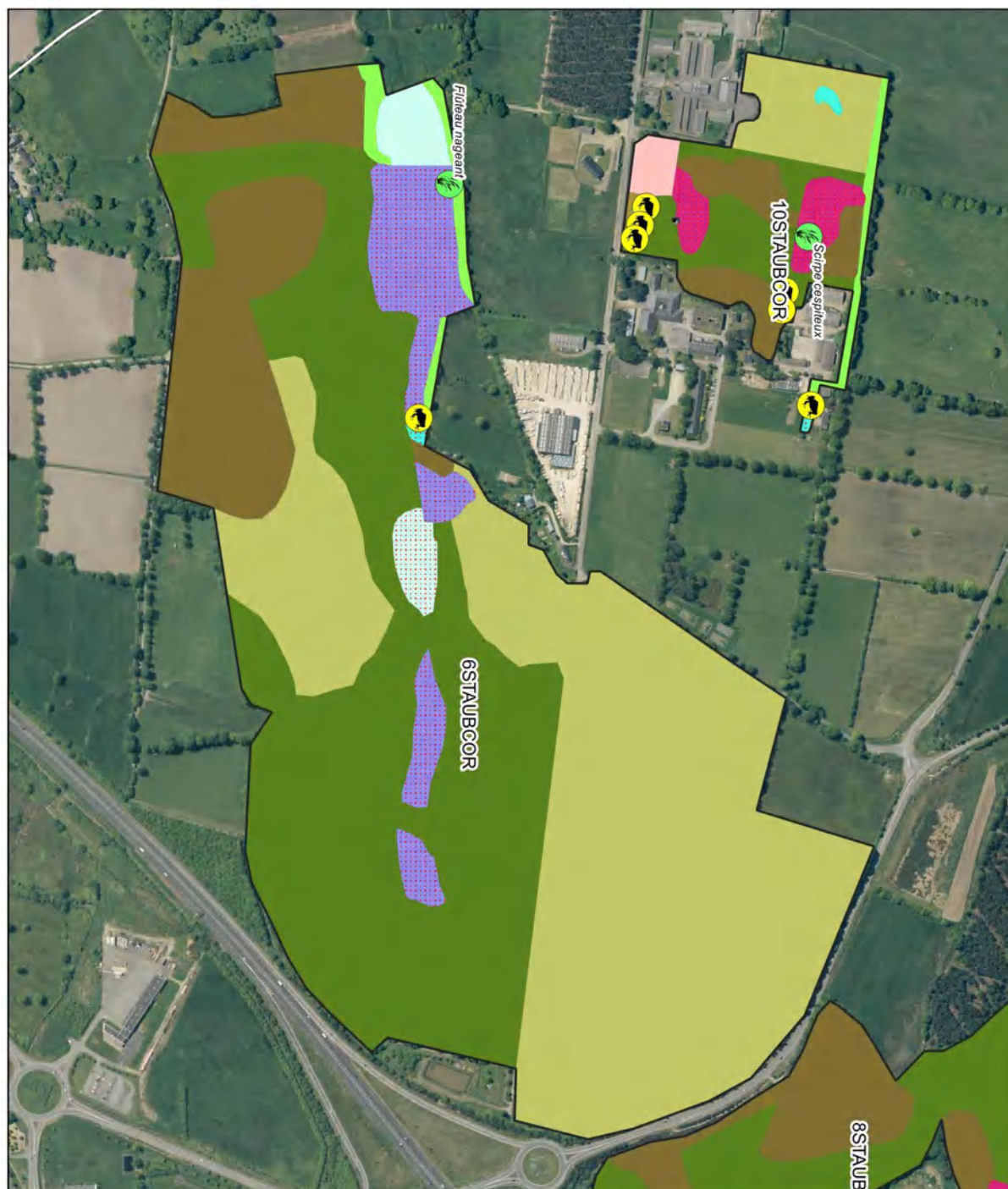
- Gestion restauration : Moyen

Conserver une gestion extensive des milieux ouverts. Conserver une gestion durable des espaces boisés.

- Valorisation possible : Moyen

Site boisé complété d'habitats ouverts diversifiés.

Cartographie des habitats et localisation des espèces remarquables



Légende

- Habitats d'intérêt
- Habitats simplifiés**
- Bois marécageux
- Eau douce stagnante
- Bois riverain des cours d'eau
- Prairie humide
- Lit de ruisseau ou de rivière
- Végétation de ceinture de bord des eaux
- Lande à bruyères et ajoncs
- Communauté hygrophile à hautes herbes
- Communauté amphibie
- Prairie mésophile
- Culture et prairie artificielle
- Pelouses siliceuses sèches
- Fourré
- Forêts de ravins
- Plantation d'arbres
- Affleurement rocheux
- Tourbière
- Boisement acidophile
- Parc et jardin
- Bois de conifères ou mixte
- Boisement neutrophile
- Autre bois caducifolié
- Alignement d'arbres et haies
- Chénopée-charmale
- Vestiges archéologiques
- Surfaces artificialisées
- Espèces végétales rares ou menacées
- Amphibiens inventoriés

0 100 200 m

Fond cartographique : GeoBretagne



Description du MNIE

Habitats structurants

Prairies humides eutrophes à 46 %

Bois marécageux d'Aulnes, de Saules à 13 %

Alignements d'arbres à 12 %

Complexe bocager humide localisé en amont de l'Etang d'Ouée, dont la partie nord borde la forêt de Saint-Aubin-du-Cormier, et qui est traversé au sud par le Ruisseau de la Ripotière. Cet espace est caractérisé par son réseau cohérent de haies de hauts-jets, la présence de prairies humides en gestion extensive, et d'un patch de végétation hygrophile de rosière basse se développant à la faveur d'une dépression localisée au sud du site. La présence de bois et fourrés en mosaïque vient compléter ces milieux, rendant le tout particulièrement intéressant au vu de sa surface restreinte et de sa localisation.

Cortèges faunistiques bocager et prairiaux habituels pour le territoire.

Etat des lieux 2018 et recommandation d'actions

Intérêts écologique

- Flore/habitats : diversité moyenne

- Faune : diversité limitée

Deux habitats d'intérêt local

Aucune espèce patrimoniale relevée en 2018

Evolution et menaces en cours

- Flore/habitats :

Aucune menace relevée

- Faune :

A conserver en l'état.

Recommandation d'actions

- Gestion restauration : Moyen

Conserver une gestion extensive des milieux ouverts. Conserver une gestion durable des espaces boisés.

- Valorisation possible : Moyen

Site relativement restreint.

Cartographie des habitats et localisation des espèces remarquables

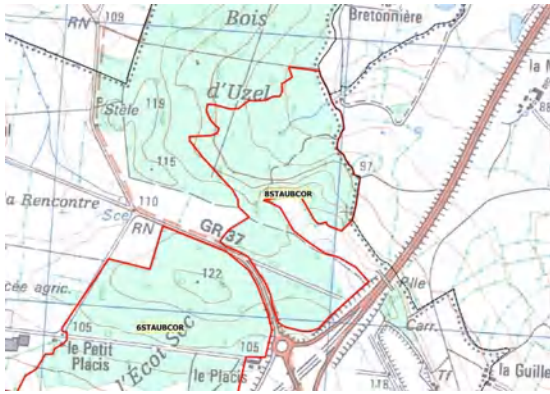


Légende

- Habitats d'intérêt
- Habitats simplifiés**
- Bois maecageux
- Eau douce stagnante
- Bois riverain des cours d'eau
- Prairie humide
- Lit de ruisseau ou de rivière
- Végétation de ceinture de bord des eaux
- Lande à bruyères et ajoncs
- Communauté hygrophile à hautes herbes
- Communauté amphibie
- Prairie mésophile
- Culture et prairie artificielle
- Pelouses siliceuses sèches
- Fourré
- Forêts de ravins
- Plantation d'arbres
- Affeulement rocheux
- Tourbière
- Boisement acidiphile
- Parc et jardin
- Bois de conifères ou mixte
- Boisement neutrophile
- Autre bois caducifolié
- Alignement d'arbres et haies
- Chénale-clamnaie
- Vestiges archéologiques
- Surfaces artificialisées
- Espèces végétales rares ou menacées
- Amphibiens inventoriés

0 60 120 m

Fond cartographique : GeoBretagne



Description du MNIE

Habitats structurants

Chênaies acidiphiles à 53 %

Plantations de conifères à 30 %

Landes aquitano-ligériennes à *Ulex minor* et *Erica** à 12 %

Boisement acidiphile de chênes, hêtres et de chataîgniers sur pente en majorité composé de plantations de résineux. Le secteur retenu correspond à l'espace qui accueille la source du Ruisseau de Riaudon. Récemment en partie déboisé et replanté, il voit se redévelopper des végétations de landes humides, en complément des boisements hygrophiles de bouleaux localisés à l'ouest à la faveur de la topographie. Un étang localisé au sud accueille sur sa queue des groupement aquatiques de végétations pionnières proches de celles des mares de tourbières. Enfin, en amont se retrouve une cuvette occupée par des sphaignes communes ainsi que par une végétation pour l'instant rase à Molinie.

Milieux ouverts et semi-ouverts d'intérêt pour l'avifaune et l'herpétofaune.

Etat des lieux 2018 et recommandation d'actions

Intérêts écologique

- Flore/habitats : diversité forte
Trois habitats d'intérêt local

- Faune : diversité majeure
Oiseaux : 2 espèces d'intérêt départemental, 1 espèce d'intérêt local
Reptiles : 1 espèce d'intérêt local

Evolution et menaces en cours

- Flore/habitats :
Plantations de feuillus qui pourront remettre à mal les végétations de landes

- Faune :
A conserver en l'état mais maintenir et restaurer les habitats de landes.

Recommandation d'actions

- Gestion restauration : Moyen
Conserver une gestion extensive des milieux ouverts. Conserver une gestion durable des espaces boisés.

- Valorisation possible : Moyen
Site clos relativement peu diversifié.

Espèces rares ou menacées relevées en 2018

- Flore :
Aucune espèce patrimoniale relevée
- Faune :
Oiseaux : 2 espèces d'intérêt départemental (Engoulevent d'Europe, Bruant jaune) , 1 espèce d'intérêt local (Linotte mélodieuse) Reptiles : 1 espèce d'intérêt local (Lézard vert)

Habitats d'intérêt 2018

Landes aquitano-ligériennes à *Ulex minor* et *Erica**(12,0 %), Mares de tourbières(0,1 %),
Pré-bois tourbeux(3,5 %),

Annexe faune 2018

Oiseaux : 18 espèces recensées lors du passage du printemps/été 2018 (Pinson des arbres, Pie bavarde, Buse variable, Corneille noire, Fauvette à tête noire, Chardonneret élégant, Mésange bleue, Pouillot véloce, Rougegorge familier, Troglodyte mignon, Accenteur mouchet, Bruant jaune, Alouette des champs, Linotte mélodieuse, Pigeon ramier, Hirondelle rustique, Engoulevent d'Europe, Tarier pâtre) Reptiles : 1 espèce recensée lors du passage du printemps/été 2018 (Lézard vert)

Autres zonages existants sur le MNIE

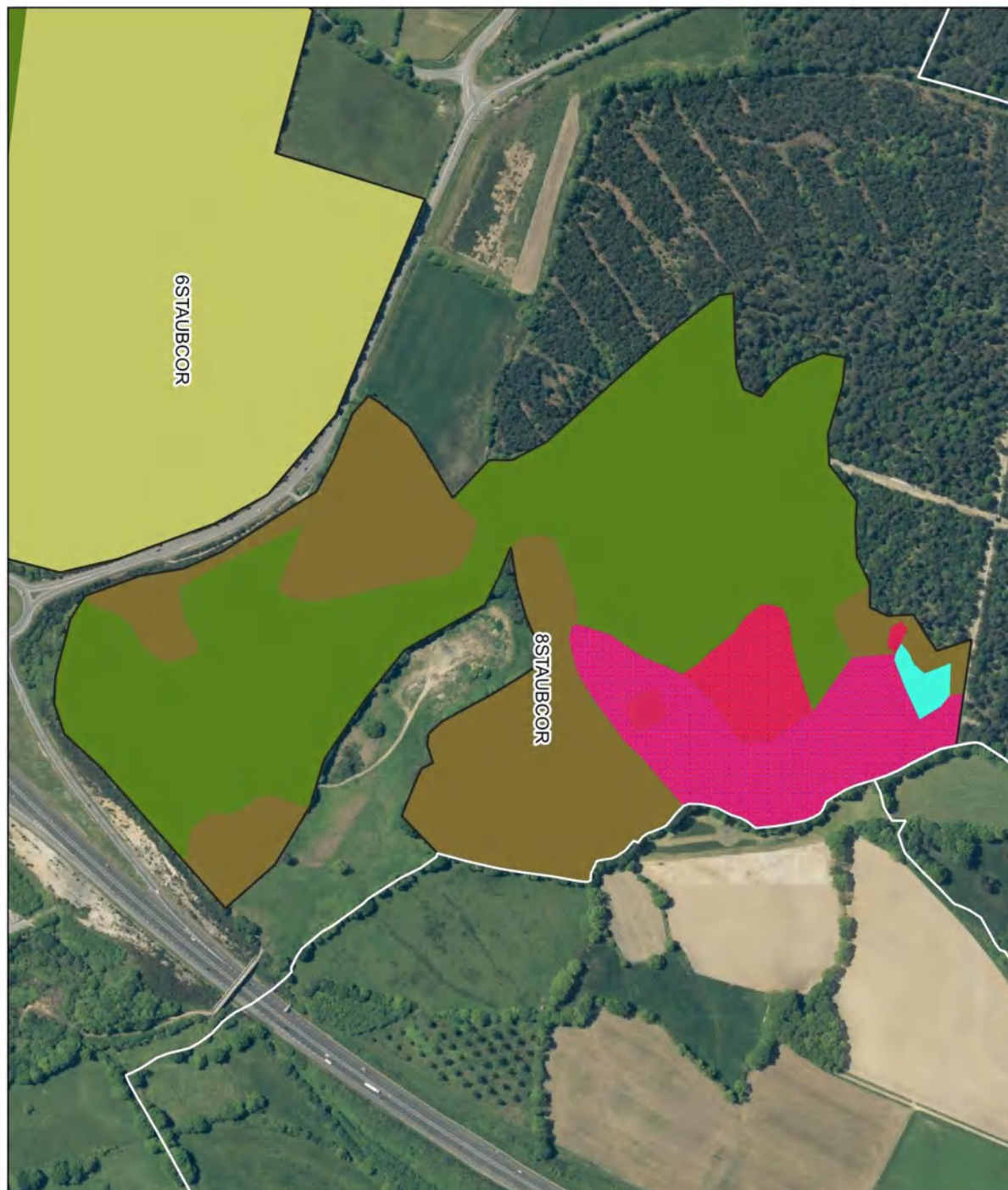
Aucun zonage existant

Bibliographie espèces patrimoniales (non retrouvées ou non recherchées en 2018)

- Flore :
Absence de données
- Faune :
Absence de données



Cartographie des habitats et localisation des espèces remarquables

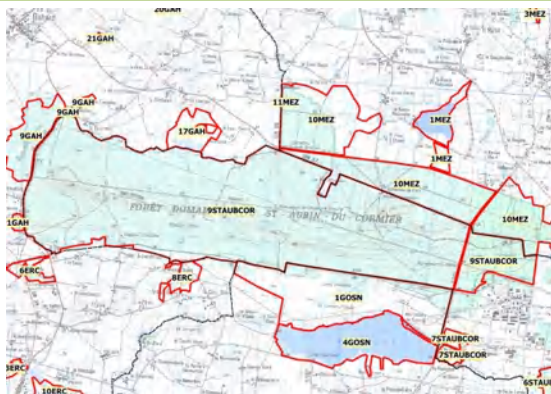


Légende

- Habitats d'intérêt
- Habitats simplifiés
- Bois maecageux
- Eau douce stagnante
- Bois riverain des cours d'eau
- Prairie humide
- Lit de ruisseau ou de rivière
- Végétation de ceinture de bord des eaux
- Landes à bruyères et ajoncs
- Communauté hygrophile à hautes herbes
- Communauté amphiphile
- Prairie mésophile
- Culture et prairie artificielle
- Pelouses siliceuses sèches
- Fourré
- Forêts de ravins
- Plantation d'arbres
- Affrètement rocheux
- Tourbière
- Boisement acidiphile
- Parc et jardin
- Bois de conifères ou mixte
- Boisement neutrophile
- Autre bois caducifolié
- Alignement d'arbres et haies
- Chênale-clamnaie
- Vestiges archéologiques
- Surfaces artificialisées
- Espèces végétales rares ou menacées
- Amphibiens inventoriés

0 100 200 m

Fond cartographique : GeoBretagne



Description du MNIE

Habitats structurants

Chênaies acidiphiles à 90 %

Plantations de conifères à 28 %

Broussailles forestières décidues à 10 %

La vaste forêt domaniale de Haute-Sève tire son nom des remarquables hêtres qui y étaient dominants historiquement. Aujourd'hui, les groupements sont plus variés, mais toujours dominés sur le site par les feuillus. Le site présente une forte rupture de pente orientée est-ouest liée à son contexte géologique. Ainsi, plusieurs espaces accueillent des sources et écoulements afférents, et les zones humides y sont fréquentes. Le secteur ouest (dit des Tressardières) présente des groupements de boisement neutrocline à fort intérêt. Cet espace est bien connu des naturalistes depuis de nombreuses générations, et accueille une remarquable diversité d'espèces végétales patrimoniales. On y retrouve ainsi 7 espèces végétales rares ou menacées, dont 2 extrêmement rares (le Lycopode en massue et le Calamagrostide blanchâtre). D'autres n'ont pas été revues comme la Pyrole à feuilles rondes.

Site d'intérêt patrimonial régional pour l'avifaune forestière nicheuse et hivernante ainsi que pour les chiroptères.

Etat des lieux 2018 et recommandation d'actions

Intérêts écologique

- Flore/habitats : diversité majeure

Un habitat d'intérêt européen

Sept espèces végétales patrimoniales

- Faune : diversité majeure

Oiseaux nicheurs "possibles" : 11 espèces d'intérêt départemental à régional, 10 d'intérêt local

Mammifères : 6 espèces d'intérêt départemental, 3 espèces d'intérêt local

Evolution et menaces en cours

- Flore/habitats :

Prise en compte de la flore d'intérêt lors des opérations forestières

- Faune :

Assurer la pérennité des fûtaies âgées, sénécentes et de naturalité.

Recommandation d'actions

- Gestion restauration : Moyen

Conserver une gestion durable des espaces boisés.

- Valorisation possible : Fort

Vaste site à fort intérêt pédagogique et paysager.

Espèces rares ou menacées relevées en 2018**- Flore :**

Calamagrostide blanchâtre	Calamagrostis canescens
Calamagrostide blanchâtre	Calamagrostis epigeos L.
Ellébore vert	Helleborus viridis
Isopyre faux Pigamon	Isopyrum thalictroides
Laïche allongée	Carex elongata
Lycopode à massue	Lycopodium clavatum
Muguet	Convallaria majalis
Orchis de Fuchs	Dactylorhiza fuschsii
Parisette à quatre feuilles	Paris quadrifolia
Prêle d'hiver	Equisetum hyemale
Renoncule tête d'or	Ranunculus auricomus
Trèfle intermédiaire	Trifolium medium

- Faune :

Oiseaux nicheurs "possibles" : 11 espèces d'intérêt départemental (Autour des palombes, Bondrée apivore, Bruant jaune, Engoulevent d'Europe, Grimpereau des bois, Martin-pêcheur d'Europe, Pic mar, Pic noir, Pigeon colombin, Pouillot siffleur, Rougequeue à front blanc), 10 d'intérêt local (Alouette lulu, Bouvreuil pivoine, Bruant zizi, Épervier d'Europe, Fauvette grisette, Hibou moyen-duc, Hypolaïs polyglotte, Mésange nonnette, Pouillot fitis, Roitelet à triple bandeau, Tourterelle des bois) Mammifères : 6 espèces d'intérêt départemental (Petit rhinolophe, Grand murin, Murin de Bechstein, Murin à oreilles échancrées, Noctule commune, Noctule de Leisler), 3 espèces d'intérêt local (Ecureuil roux, Barbastelle d'Europe, Murin de Natterer)

Habitats d'intérêt 2018

Hêtraies neutrophiles(8,2 %),

Annexe faune 2018**Autres zonages existants sur le MNIE**

Complexe forestier Rennes-Liffré-Chevré, Étang et lande d'Ou ZSC Natura 2000

Les tressardières - bois de st-fiacre

ZNIEFF1

Bibliographie espèces patrimoniales (non retrouvées ou non recherchées en 2018)**- Flore :**

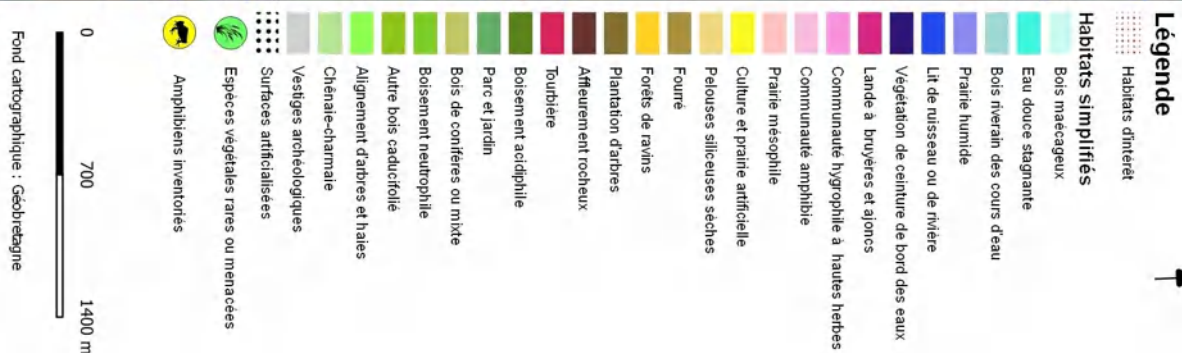
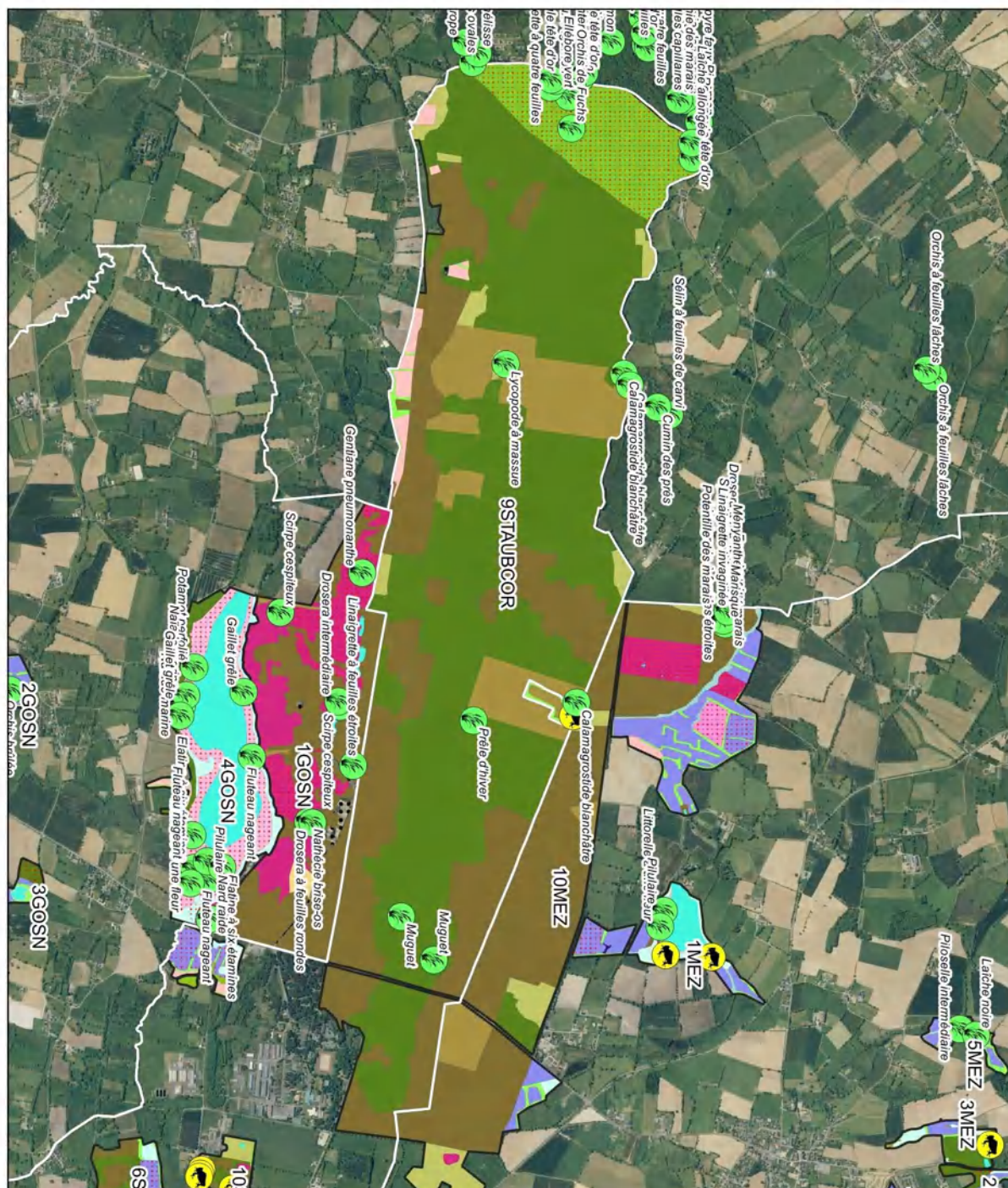
L.DIARD Elymus caninus, Neottia nidus-avis, Pyrola minor, Selinu

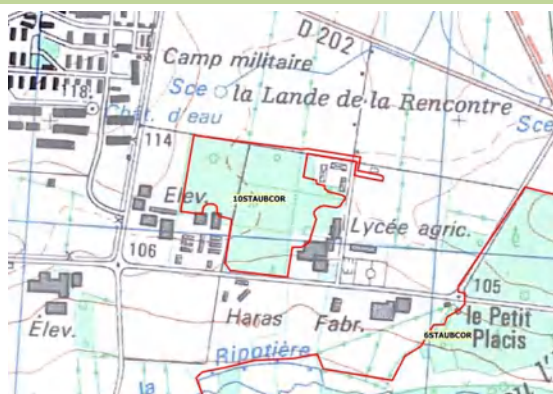
- Faune :

Oiseaux : 81 espèces recensées entre janvier 2000 et juillet 2018 dont 11 espèces au statut "nicheur possible" d'intérêt, départemental à régional pour 11 (Autour des palombes, Bondrée apivore, Bruant jaune, Engoulevent d'Europe, Grimpereau des bois, Martin-pêcheur d'Europe, Pic mar, Pic noir, Pigeon colombin, Pouillot siffleur, Rougequeue à front blanc) et local pour 10 d'entre-elles (Alouette lulu, Bouvreuil pivoine, Bruant zizi, Épervier d'Europe, Fauvette grisette, Hibou moyen-duc, Hypolaïs polyglotte, Mésange nonnette, Pouillot fitis, Roitelet à triple bandeau, Tourterelle des bois) Amphibiens : se référer au données de l'ONF Reptiles : se référer au données de l'ONF Mammifères : 21 espèces recensées entre janvier 2000 et juillet 2018 dont 16 espèces de chiroptères parmi lesquels 6 espèces d'intérêt départemental (Petit rhinolophe, Grand murin, Murin de Bechstein, Murin à oreilles échancrées, Noctule commune, Noctule de Leisler) et 2 espèces d'intérêt local (Barbastelle d'Europe, Murin de Natterer) Entomofaune : se référer au données de l'ONF



Cartographie des habitats et localisation des espèces remarquables





Description du MNIE

Habitats structurants

Forêts mixtes à 25 %

Chênaies acidiphiles à 24 %

Plantations de conifères à 23 %

Le site du lycée agricole de la Lande de la Rencontre se situe dans un contexte bocager exploité en pâture et présentant des haies tantôt originelle et de haut jet (alignement de chênes), tantôt nouvellement plantées. Le site propose différents habitats tels qu'une molinaie, des points d'eau réservoirs ou des mares de faibles profondeurs. La majorité de l'espace est occupé par des boisements mixtes et frais où résident des reliques de talus et de haies. A noter la présence d'une espèce végétale d'intérêt local, le Scirpe cespiteux.

Site d'intérêt pour les amphibiens par la présence de points d'eau variés (mare semi-forestière).

Etat des lieux 2018 et recommandation d'actions

Intérêts écologique

- Flore/habitats : diversité forte
Deux habitats d'intérêt local
Une espèce végétale d'intérêt local

- Faune : diversité forte
Oiseaux nicheurs "possibles" : 1 espèce d'intérêt départemental, 1 espèce d'intérêt local
Amphibiens : 1 espèces d'intérêt départemental, 6 espèces d'intérêt local
Reptiles : 1 espèce d'intérêt départemental, 3 espèces d'intérêt local
Mammifères : 6 espèces d'intérêt départemental, 2 espèces d'intérêt local
Entomofaune : 1 espèce d'intérêt départemental

Evolution et menaces en cours

- Flore/habitats :
Aucune menace relevée

- Faune :
A conserver en l'état.

Recommandation d'actions

- Gestion restauration : Limité
Conserver des espaces ouverts en complément des espaces boisés. Limiter l'entretien aux abords des mares.

- Valorisation possible : Moyen
Site restreint relativement peu diversifié. Intérêt pour le groupe des amphibiens.

Cartographie des habitats et localisation des espèces remarquables



Légende

- Habitats d'intérêt
- Habitats simplifiés**
- Bois marécageux
- Eau douce stagnante
- Bois riverain des cours d'eau
- Prairie humide
- Lit de ruisseau ou de rivière
- Végétation de ceinture de bord des eaux
- Lande à bruyères et ajoncs
- Communauté hygrophile à hautes herbes
- Communauté amphibie
- Prairie mésophile
- Culture et prairie artificielle
- Pelouses siliceuses sèches
- Fourré
- Forêts de ravins
- Plantation d'arbres
- Affleurement rocheux
- Tourbière
- Boisement acidiphile
- Parc et jardin
- Bois de conifères ou mixte
- Boisement neutrophile
- Autre bois caducifolié
- Alignement d'arbres et haies
- Chenal-charmale
- Vestiges archéologiques
- Surfaces artificialisées
- Espèces végétales rares ou menacées
- Amphibiens inventoriés

0 50 100 m

Fond cartographique : GeoBretagne